

# Tuusniemi Juojärvi rantaosayleiskaava-alueen muinaisjäännösinventointi 2017



Teemu Tiainen  
Timo Sepänmaa



Tilaaaja: Tuusniemen kunta

## Sisältö

<b>Perustiedot</b> .....	<b>2</b>
<b>Yleiskartat</b> .....	<b>3</b>
<b>Vanhoja karttoja</b> .....	<b>6</b>
<b>Inventointi</b> .....	<b>7</b>
Tulos .....	10
Lähteet .....	10
<b>Muinaisjäännökset</b> .....	<b>11</b>
1 TUUSNIEMI VÄLINIEMI .....	11
2 TUUSNIEMI KOIVURANTA.....	12
3 TUUSNIEMI SUONTAKA .....	15
4 TUUSNIEMI HOTTIKANGAS .....	18
5 TUUSNIEMI TULINIEMI .....	19
<b>Muu kulttuuriperintökohde</b> .....	<b>21</b>
6 TUUSNIEMI KUOLEMALAKSI .....	21
<b>Löytöpaikka</b> .....	<b>24</b>
7 TUUSNIEMI VETOTAIVAL.....	24

Kansikuva: Koivurannan (raportin kohde nro 2) kaskiröykkiöitä. Etelään.

## Perustiedot

**Alue:** Tuusniemi. Juojärven eteläosan rantaosayleiskaava-alue – Kojanniemen ja Vihtaniemen alueet lähiympäristöineen.

**Tarkoitus:** Selvittää sijaitseeko rantaosayleiskaava-alueella kiinteitä muinaisjäännöksiä tai muita suojeltavia kulttuurihistoriallisia jäännöksiä.

**Työaika:** 7.-10.11.2017.

**Kustantaja:** Tuusniemen kunta kaavakonsultti Maankäytönsuunnittelu Kaavaharjun välityksellä.

**Tekijät:** Mikroliitti Oy, Teemu Tiainen ja Timo Sepänmaa.

**Aiemmat tutk:** Lauri Pohjakallio 1977 inventointi, Jouko Aroaho 1993 tarkastus.

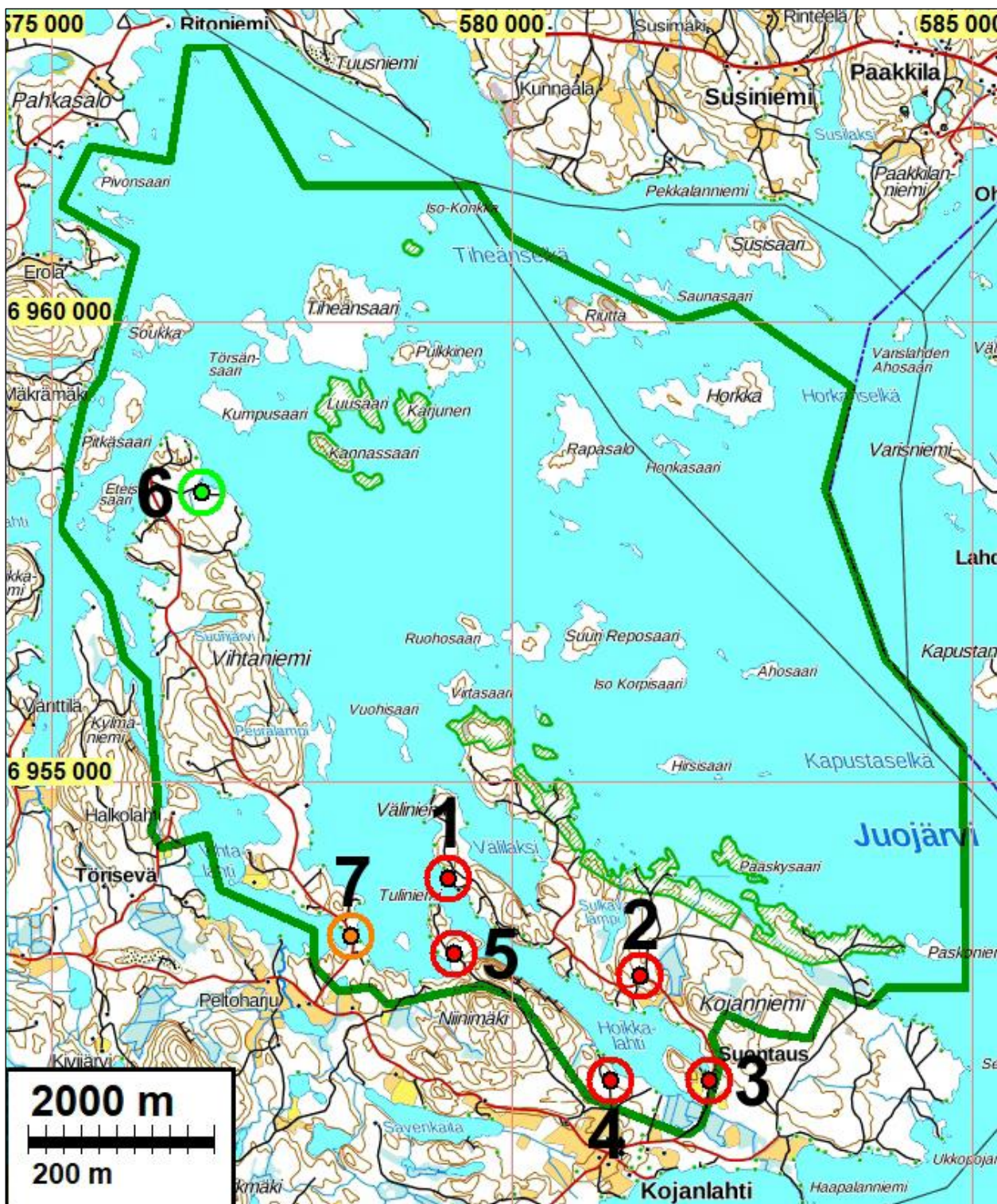
**Tulokset:** Kaava-alueelta tunnettiin entuudestaan yksi kiinteä muinaisjäännos, (raportin kohde 1) joka on ajoittamaton kiviröykkiö. Inventoinnissa löydettiin kolme kaskiröykkiöalueeksi katsottua kohdetta (2, 3 ja 5) sekä terväränni (4), jotka ovat myös kiinteitä muinaisjäännöksiä. Inventoinnin aikana havaittiin myös yksi todennäköinen raivausröykkiöalue (muu kulttuuriperintökohde, 6) sekä yksi kivikauteen ajoittuva löytöpaikka (7).

Inventointialue on rajattu vihreällä viivalla kartan länsilaitaan.



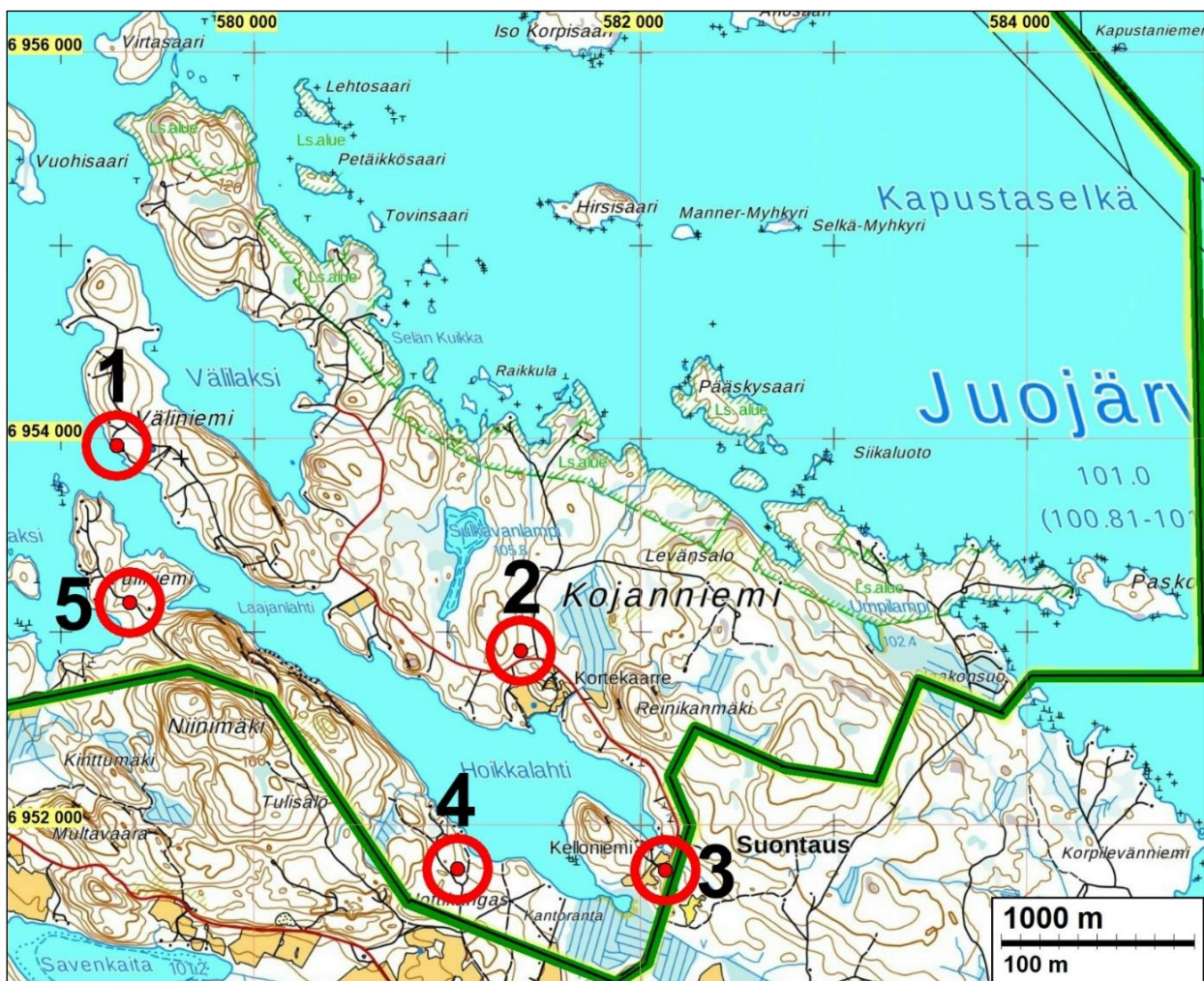
Selityksiä: Koordinaatit ja kartat ovat ETRS-TM35FIN koordinaatistossa. Kartat ovat Maanmittauslaitoksen maastotietokannasta 11/2017 ellei toisin mainittu. Muinaisjäännösrekisteri on tarkastettu 11/2017. Valokuvia ei ole talletettu mihinkään viralliseen arkistoon, eikä niillä ole mitään kokoelmatunnusta. Valokuvat ovat digitaalisia ja ne ovat tallassa Mikrolahti Oy:n serverillä. Kuvaajat: T. Tiainen ja T. Sepänmaa.

### Yleiskartat



Yleiskartat tutkimusalueesta (edellinen sivu, alla ja seuraava sivu). Rantaosayleiskaava-alue on rajattu vihreällä viivalla. Alueen kiinteät muinaisjännökset on merkitty punaisin pistein. Muu kulttuuriperintökohde on merkitty vaalean vihreällä ja irtolöytö oranssilla pisteellä. Numerot kohteiden vieressä viittaavat tämän raportin kohdenumeroihin.

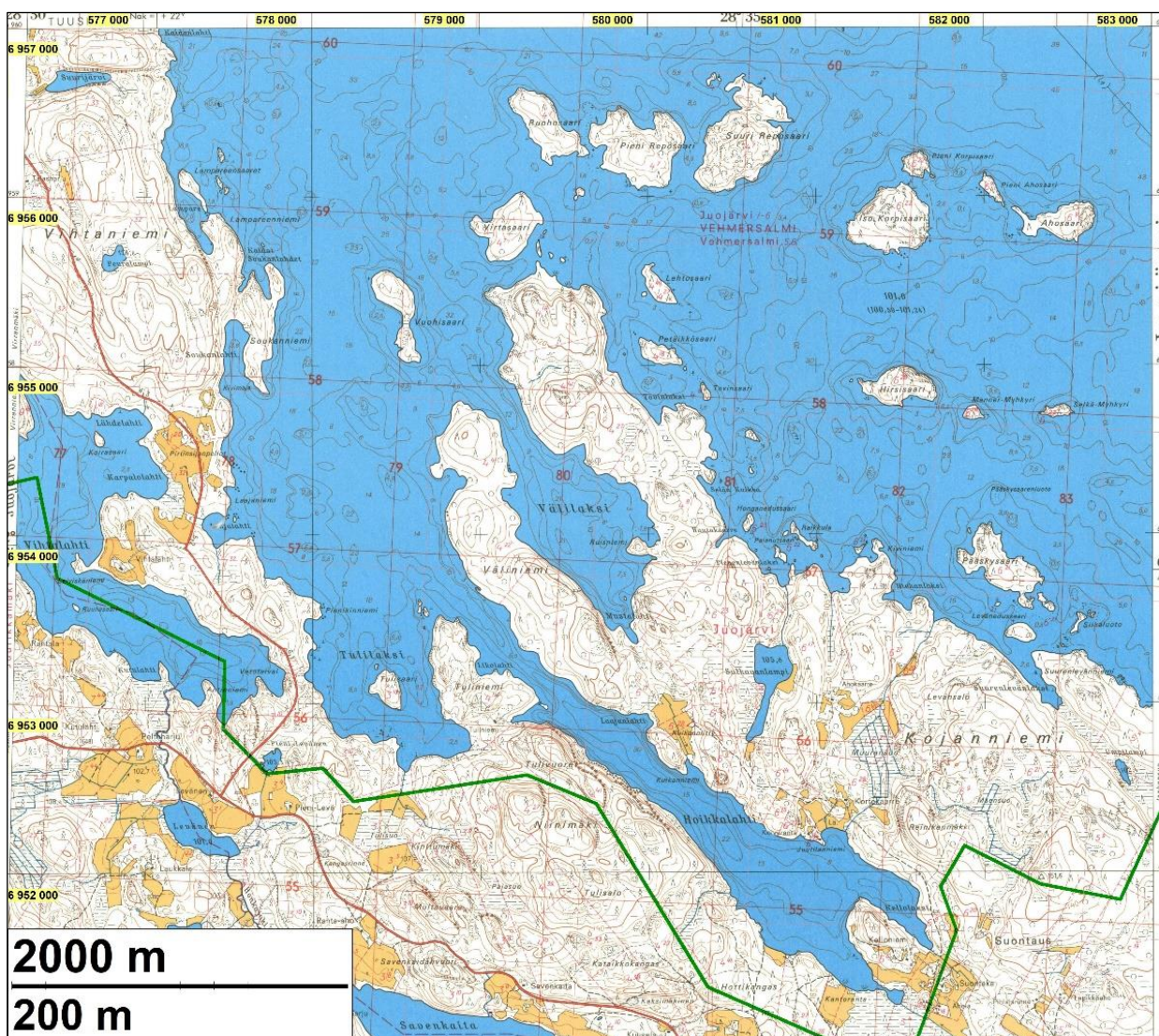




Hottikankaan itäpuolen hiekkakangasta noin 110 metrin korkeustasolla. Luoteeseen.

Vanhoja karttoja

Ote vuoden 1788 Ylä-Savoia esittävästä yleiskartasta (tekijä tuntematon). Rantaosayleiskaava-alue sijoituu vihreän soikion sisäpuolelle. Alueelle on karttaan merkitty neljä taloa, jotka sijoittuvat nykyisten Virranmäen, Vihtalahden, Tuliniemen ja Suontaan talojen kohdille.



Ote vuoden 1974 peruskartasta (4222 01 Kojanlahti). Rantaosayleiskaava-alueen keskinen eteläosa rajautuu vihreän viivan pohjoispuolelle. Nykytilanteeseen verrattuna alueella on useampia pieniä peltoaloja, eikä käytännössä ainoatakaan kesämökkiä.

### Inventointi

Tuusniemellä ollaan päivittämässä rantaosayleiskaavaa. Kaava-alueeseen kuuluu Tuusniemen keskustan eteläpuolella olevat Vihtaniemen ja Kojanniemen alueet sekä näiden pohjoispuolen saaret. Tuusniemen kunta tilasi Maankäytönsuunnittelu Kaavaharjun välityksellä kaava-alueen muinaisjäännösinventoinnin Mikroliitti Oy:ltä. Inventoinnin suorittivat Teemu Tiainen ja Timo Sepänmaa 7.-10.11.2017. Sääolosuhteet inventoinnin aikana olivat vuodenaikaan nähden hyvät eli lumettomat. Navakan tuulen vuoksi saaria ei maastossa tarkastettu, samoin tarkastamatta jätettiin Kojanniemen koillisrannan luonnonsuojelualueet.

Inventointialue sijoittuu korkeusvälille 101 metriä (Juojärven pinta) ja noin 150 metriä (Vihtaniemen keski- ja eteläosa, Niinimäen Tulivuoret sekä Kojanniemen kaakkoisosaa). Inventointialueen eteläpuolitse kulkee matala hiekkaharju, joka sijoittuu inventointialueelle pieneltä osaltaan Hoikkalahden eteläpuolella Hottikankaalla. Suurin osa inventointialuetta on varsin kivikkoista, kalliosta ja mäkiästä.

Inventoinnin aikana maastossa tarkastettiin niitä alueita, joissa katsottiin voivan sijaita muinaisjäännöksiä. Esitöiden aikana varsin potentiaalisiksi alueiksi esihistoriallisten muinaisjäännösten löytymisen kannalta katsotut Paskoniemi (Kojanniemen itäosassa) ja Soukanniemi (Vihtaniemen itäosassa) osoittautuivat maaperältään hyvin kivisiksi, eikä näiltä alueilta havaittu mitään arkeologisesti mielenkiintoista. Maanmittauslaitoksen paikkatietoikkunan rinnevarjostuksesta ei myöskään havaittu mitään arkeologisesti mielenkiintoista. Rinnevarjostuksesta näkee hyvin alueen mäki- ja lohkaraisen maaston.



Soukanniemen eteläisin kärki. Maanpinta alueella on melko tasaista, mutta maaperä koostuu muutaman kymmenen senttimetrin kokoisista kivistä, joiden välissä on niukasti hiekkaa. Kivikon päällä on paksu turvekerros. Paikka on topografisesti - mutta ei maaperänsä kannalta - suotuisa esihistoriallisten pyyntikulttuurin asuinpaikoille, mutta koekuoppien perusteella alueella ei sellaista ole. Eteläkaakkoon.

Juojarvi on laskenut alun perin vetensä pohjoiseen, muinaiseen Ancylysjärveen, eri aikoina parista eri kohdasta. Maannousun ja siitä seuranneen Juojärven altaan kallistumisen (maa kohoaa nopeammin altaan pohjoisosassa kuin eteläosassa) seurauksena altaan eteläosassa alkoi vedennousu altaan kurouduttua muinaisesta Ancylysjärvestä. Vedennousun takia uusi laskuoma purkautui etelään Varistaipaleen kohdalla karkeasti arvioituna 5000 eKr. Juojärven korkein rantataso n. 5000 eKr. on tutkimusalueella nykyisellä noin  $109 \pm 1$  metrin korkeustasolla. Tuolla korkeudella on muinaisrantamuodostumia mm. Hottikankaalla. Varistaipaleen uoman purkaututtua vedenpinta laski hiljalleen nykytasoonsa. Edellisen perusteella esihistoriallisia rantasidonnoisia muinaisjäännöksiä alueelta voi löytyä hieman nykyrannan yläpuolen ja 110 m korkeustason väliltä, korkeusväliltä noin 102,5 –110 m mpy. Periaatteessa alueella voi sijaita myös vedenalaisia, varhaismesoliittisia muinaisjäännöksiä.

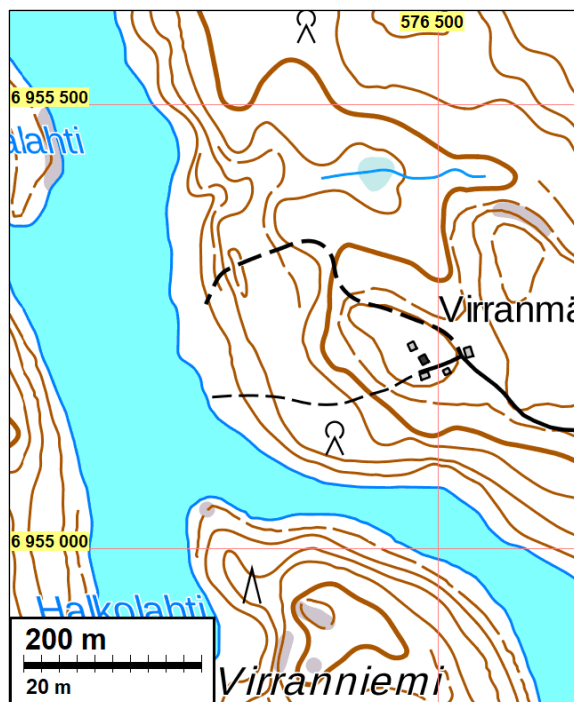
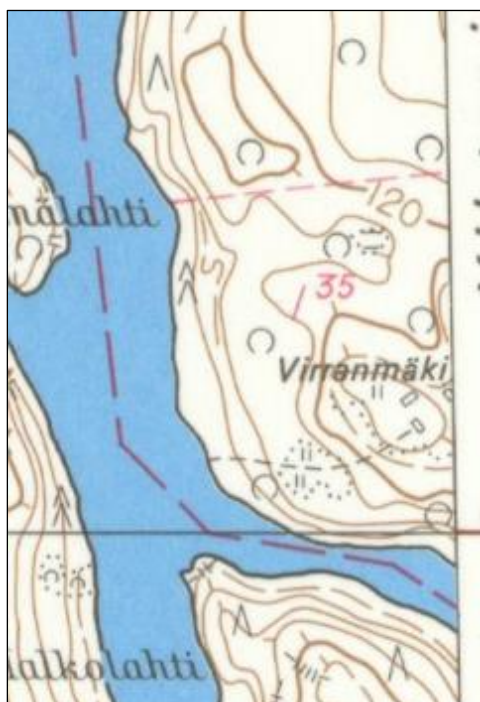
Vuonna 1788 laaditussa Savoia esittävässä yleiskartassa (tekijä tuntematon) inventointialueelle on merkitty neljä taloa. Kyseiseen karttaan merkityt talot sijoittuvat nykyisten Virranmäen, Vihtalahden, Tuliniemen ja Suontaan talojen kohdille. Pitäjänkartassa (1845-46) inventoidulle alueelle on merkitty talot nykyisten Suontaan ja Vihtalahden talojen kohdille. Pitäjänkartalle ei siis Tu-



liniemeen ja Virranmäelle ole merkitty taloja, mutta toisaalta niillä paikoilla metsän- ja niitynrajojen perusteella voi paikoilla olettaa olevan tai olleen talot. 1970-luvun alkupuolella laadituissa peruskartoissa alueella on enemmän pienialaisia peltoja kuin nykyisin –kesämökkejä vanhoilla peruskartoilla on huomattavasti vähemmän kuin mitä alueella on nykyisin.



Vasemmalla ote vuoden 1788 yleiskartasta. Virranmäen talo on ylempi punainen piste ja Virtalahden talo alempi piste. Oikealla ote vuosina 1845-46 laaditusta pitäjänkartasta, Virranmäen taloa ei karttaan ole merkitty, mutta paikalla on metsä- ja niittykuviota, joiden kohdille talon paikka sopisi.



Vasemmalla ote vuoden 1973 peruskartasta ja alaoikealla paikan nykytilanne – niissä Virranmäen rakennukset ovat kutakuinkin samoilla paikoilla.

## Tulos

Inventoidulta rantaosayleiskaava-alueelta tunnettiin entuudestaan yksi kiinteä muinaisjäänös, ajoittamaton kiviröykkiö (raportin kohdenumero 1), jonka sijaintitieto tarkentui hieman inventoinnin perusteella. Uusina kiinteitä muinaisjäänöksiä alueelta havaittiin kolme historialliseen aikaan ajoittuvaa kaskiröykkiöaluetta (2, 3 ja 5) sekä historiallisen ajan tervaränni (4). Niin ikään uusina kohteina alueelta havaittiin muu kulttuuriperintökohde (6), joka on historiallisen ajan rai-vausröykkiöalue sekä kivikauteen ajoittava irtolöytöpaikka (7).

Inventoinnin jälkeen alueella on siis viisi kiinteää muinaisjäänöstä, yksi muu kulttuuriperintökohde sekä yksi irtolöytöpaikka.

26.2.2018

Teemu Tiainen



Vihtaniemen itäosaa, Soukanlahden luoteispuolen hakkuaukeaa. Koilliseen.

## Lähteet

### Painetut lähteet

Peruskartta 3244 10 Ruskila. Maanmittaushallitus 1973.

Peruskartta 3244 11 Tuusniemi. Maanmittaushallitus 1973.

Peruskartta 4222 01 Kojanlahti. Maanmittaushallitus 1974.

Peruskartta 4222 04 Maljasalmi. Maanmittaushallitus 1974.

### Arkistolähteet

Aroalho, Jouko 1993. Arkeologisen kohteen tarkastus, Tuusniemi Väliniemi. Museovirasto.

Pohjakallio, Lauri 1977. Tuusniemen esihistoriallisten muinaisjäänösten inventointi. Museovirasto.

Thilén, G. 1845 ja 1846. Karta öfver Tuusniemi socken i Kuopio län. (Pitäjänskartat, myöhemmin nimetyt karttalehdet 3244 10, 3244 11, 4222 01 ja 4222 04).

Tekijä tuntematon 1788. Geografisk Charta öfver Öfre Savolax Härad i Cuopio Län År 1788.

## Muinaisjäännökset

### 1 TUUSNIEMI VÄLINIEMI

Mjtunnus: 857010006  
 Laji: röykkiö  
 Ajoitus: ajoittamaton  
 Suojelu: kiinteä muinaisjäännös (sm)

Koordin: N 6953 965 E 579 289 z noin 106

Tutkijat: Jouko Aroaho 1993 tarkastus, Tiainen & Sepänmaa 2017 inventointi

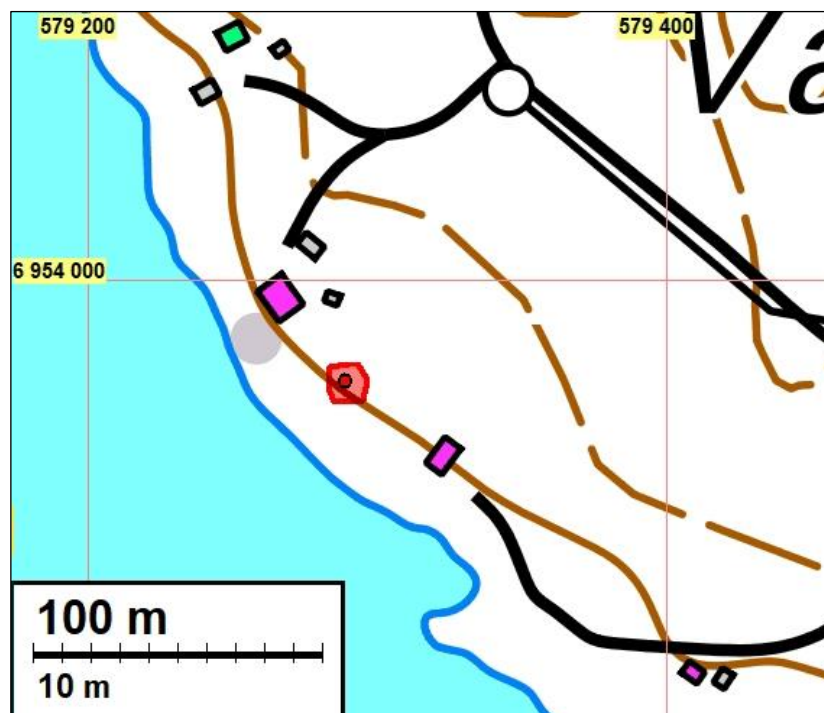
Huomiot: Muinaisjäännösrekisteri:

Röykkiö sijaitsee Juojärven Kojanniemen Väliniemessä, noin 15 m vesirajasta. Alueella olevasta kesämökistä röykkiö sijaitsee noin 28 m kaakkoon. Röykkiö on halkaisijaltaan noin 4 m ja korkeudeltaan noin 50 cm. Röykkiön päällä kasvaa isoja puita. Kivet ovat sammalen peittämiä.

Tiainen & Sepänmaa 2017:

Röykkiö sijaitsee kahden kesämökin välissä, avarapohjaisessa mäntyvaltaisessa metsässä. Röykkiön päällä kasvaa arviolta 60 -vuotias mänty. Röykkiöstä luoteeseen sijaitseva kesämökki on röykkiötä lähempänä – etäisyyttä mökin ja röykkiön välillä on noin 28 metriä. Juojärven rannan (vesirajan) ja röykkiön välinen etäisyys on noin 23 metriä.

Paksun sammal- ja varpukerroksen peittämän röykkiön tarkemmasta muodosta on vaikea sanoa mitään ilman kunnakerroksen poistamista. Röykkiö on epämääräisen muotoinen, ehkä enemmänkin kulmikas kuin pyöreä. Röykkiön halkaisija on noin 3,6 metriä ja sen korkeus on noin 0,6 metriä.



Muinaisjäännösalue on rajattu punaisella värillä.



Väliniemen röykkiö. Pohjoiseen.



Väliniemen röykkiö. Lounaaseen.

## **2 TUUSNIEMI KOIVURANTA**

Mjtunnus: uusi kohde  
Laji: kaskiröykkiöt  
Ajoitus: historiallinen  
Suojelu: kiinteä muinaisjäänös (sm)

Koordin: N 6952 903 E 581 377

Tutkijat: Tiainen & Sepänmaa 2017 inventointi

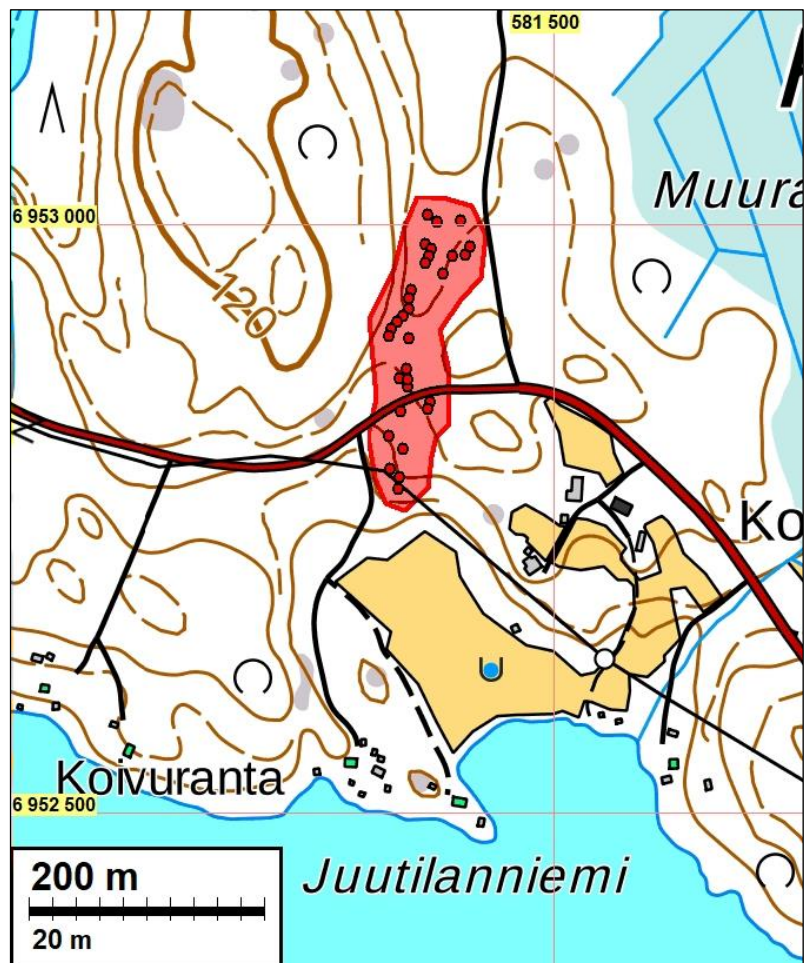
Huomiot: Tiainen & Sepänmaa 2017: Kojanniemen etelärannalta, Hoikkalahden pohjoispuolelta havaittiin inventoinnin yhteydessä 31 kiviröykkiötä. Röykkiöt sijoittuvat Kortekaarten talon luoteispuolelle, Kojanniementien molemmin puolin sijoittuvaan kapeaan mäkien väliseen laaksoon. Röykkiöitä havaittiin noin 250 metrin pituiselta ja noin 60 levyiseltä alueelta.

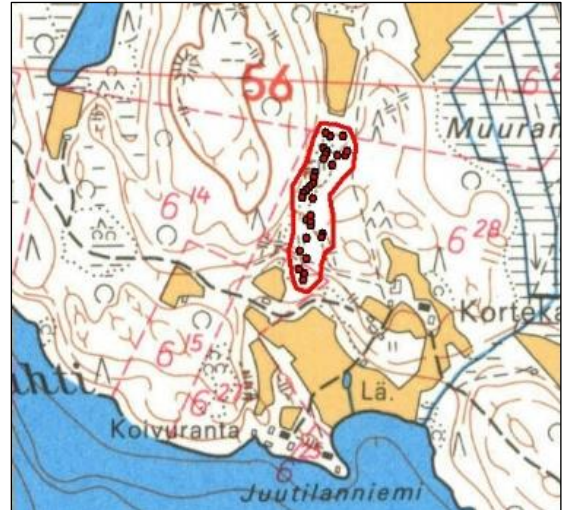
Röykkiöiden halkaisija vaihteli noin 1 ja 3 metrin välillä, korkeutta röykkiöillä on 0,5-1 metriä. Röykkiöissä ei vaikuta olevan maata, vaan ne on tehty yksinomaan kivistä. Niiden päällä kasvoi jonkin verran nuoria puita sekä varpuja ja heinää.

Röykkiöt ovat mitä ilmeisimmin kaskiröykkiöitä. Pellonraivausröykkiöiksi ne ovat oudossa paikassa kapean ja matalan laakson pohjalla. Vuoden 1788 Ylä-Savoa esittävällä yleiskartalla paikalle ei ole merkitty kiinteää asutusta. Paikka on asumaton myös vuosina 1845–46 laaditulla pitäjänkartalla. Vuoden 1974 peruskartalla paikalla on talo samassa paikassa kuin nykyisinkin. Mainitulla peruskartalla talon pellot ovat hieman nykyistä laajemmat, mutta ne eivät yllä tuolloinkaan nyt havaittujen röykkiöiden alueelle.

Havaittujen kaskiröykkiöiden tarkempaa ikää on vaikea selvittää inventoinnin keinoin. Vanhojen karttojen perusteella kiinteä asutus on paikalle tullut vuosien 1846 ja 1974 välillä. On toki huomioitava, että kaskeamista on paikalla voitu harjoittaa myös ennen kiinteää asutusta. Kohde on kiinteä muinaisjäänös ja sen rajaus perustuu havaittuihin kiviröykkiöihin.

Muinaisjäänösalue on rajattu punaisella rasterilla. Maastossa havaitut röykkiöt on merkitty punaisilla pisteillä.





Vasen: ote vuoden 1845-46 pitäjänkartasta. Paikalla ei tuolloin ole merkitty kuin metsää.  
Oikea: ote vuoden 1974 peruskartasta. Karttaan on merkitty rökkiöhavainnot.

Taulukko Koivurannasta havaittujen rökkiöiden keskikoordinaateista

nro	N	E
1	6952869	581369
2	6952862	581376
3	6952868	581376
4	6952877	581375
5	6952903	581377
6	6952958	581406
7	6952973	581414
8	6952974	581425
9	6952981	581429
10	6953003	581421
11	6953002	581401
12	6953008	581393
13	6952983	581391
14	6952979	581396
15	6952973	581394

16	6952967	581391
17	6952944	581379
18	6952937	581377
19	6952928	581377
20	6952922	581372
21	6952917	581367
22	6952911	581362
23	6952905	581360
24	6952820	581360
25	6952809	581372
26	6952841	581370
27	6952849	581395
28	6952843	581393
29	6952792	581361
30	6952785	581369
31	6952775	581368



Koivurannan keskiosan rökkiöitä. Etelään.



Koivuranta. Hevoslaitumella olevia raivausröykkiöitä. Eteläkaakkoon.

### **3 TUUSNIEMI SUONTAKA**

Mjtunnus: uusi kohde  
 Laji: kaskiröykkiöt  
 Ajoitus: historiallinen  
 Suojelu: kiinteä muinaisjäänös (sm)

Koordin: N 6951767 E 582126

Tutkijat: Tiainen & Sepänmaa 2017 inventointi

Huomiot: Tiainen & Sepänmaa 2017:

Hoikkalahden pohjukassa, Suontaan talon länsipuolelta, havaittiin 50 kiviröykkiötä. Röykkiöistä suurin osa on Kojanniementien länsipuolella – 13 niistä sijoittuu tien itäpuolelle. Röykkiöt on koottu kivistä ja valtaosa niistä on selkeästi erotettavissa avarapohjaisessa metsikössä.

Röykkiöiden halkaisija vaihtelee noin 1,5 ja 4 metrin välillä. Korkeimmat röykkiöt ovat noin 1,4 metriä korkeita ja matalimmat reilu puoli metriä. Kiviröykkiöt ovat mitä ilmeisemmin kaskiröykkiöitä. Pellonraivauskiviksi ne on koottu liian tiiviiksi rykelmäksi mäen korkealle osalle.

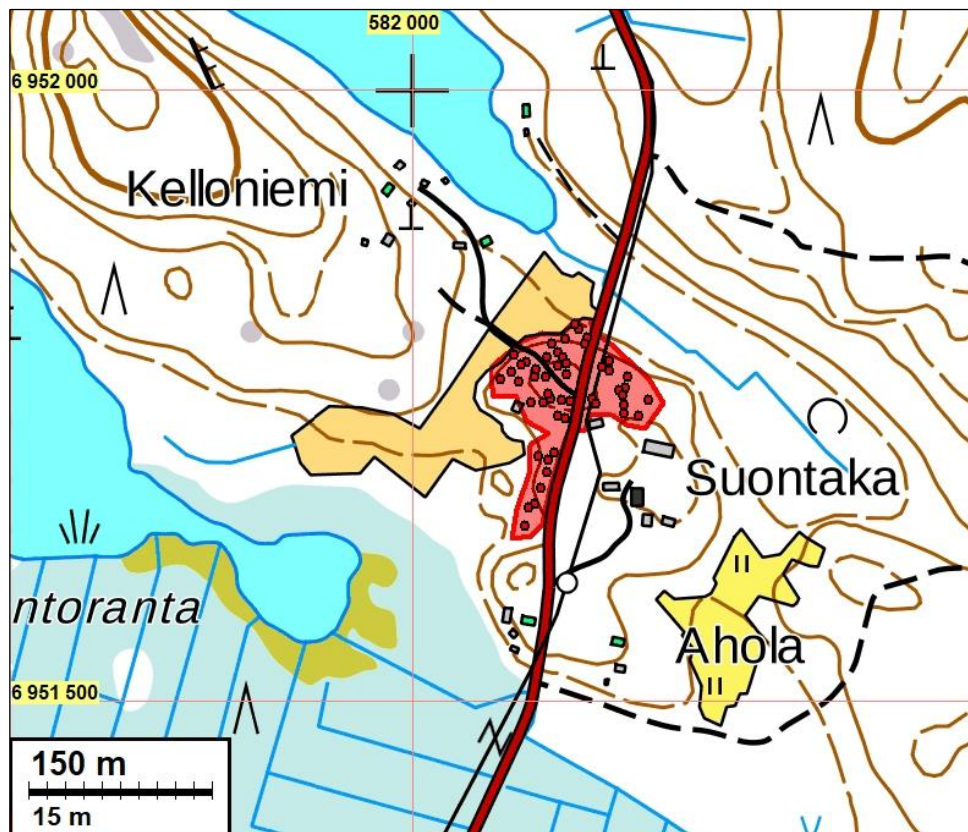
Paikalla on ollut talo kaikilla tarkastetuilla vanhoilla kartoilla (v. 1788 Ylä-Savon yleikartta, vuosien 1845-46 pitäjänkartta, v. 1974 peruskartta). Röykkiöiden tarkan iän määrittäminen ei ole mahdollista inventoinnin keinoin. Kohteen muinaisjäänösrajaus perustuu maastossa havaittuihin röykkiöihin.

Taulukko Suontaasta havaittujen röykkiöiden keskikoordinaateista

nro	N	E			
1	6951783	582083	26	6951781	582110
2	6951777	582093	27	6951792	582114
			28	6951785	582119

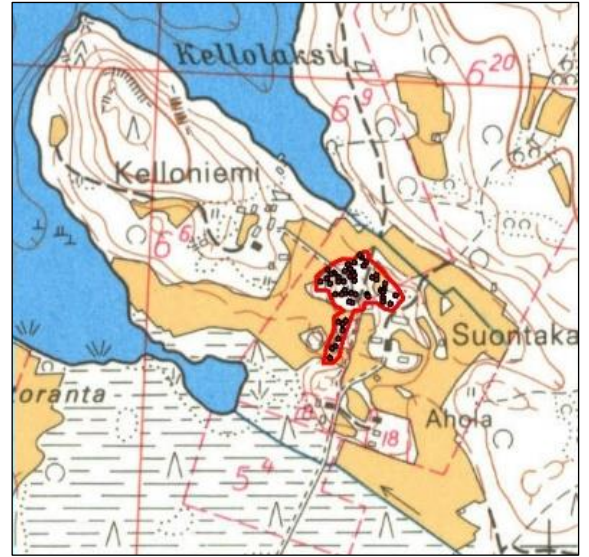
nro	N	E
3	6951775	582089
4	6951769	582081
5	6951763	582072
6	6951761	582087
7	6951744	582097
8	6951744	582107
9	6951747	582113
10	6951751	582111
11	6951746	582122
12	6951745	582129
13	6951731	582125
14	6951733	582119
15	6951703	582116
16	6951697	582111
17	6951700	582103
18	6951687	582110
19	6951674	582105
20	6951661	582100
21	6951658	582095
22	6951643	582092
23	6951765	582109
24	6951771	582101
25	6951765	582100

26	6951781	582110
29	6951781	582123
30	6951774	582119
31	6951776	582126
32	6951767	582126
33	6951796	582125
34	6951804	582136
35	6951808	582133
36	6951797	582143
37	6951792	582141
38	6951773	582155
39	6951770	582161
40	6951778	582161
41	6951765	582176
42	6951756	582174
43	6951754	582169
44	6951750	582172
45	6951742	582173
46	6951735	582173
47	6951733	582185
48	6951746	582193
49	6951747	582147
50	6951743	582150



Muinaisjäännösalue on rajattu punaisella rasterilla. Maastossa havaitut rökkiöt on merkitty punaisilla pisteillä.





Vasen: ote vuoden 1845-46 pitäjänkartasta. Paikalla ei tuolloin ole merkitty kuin metsää. Oikea: ote vuoden 1974 peruskartasta. Kartassa on lisätty samat merkinnät kuin edellisellä sivulla olevaan karttaan.



Suontaan röykkiöitä Kelloniemen kaakkoispuolella. Kaakkoon



Suontaan röykkiöitä Kelloniemen kaakkoispuolella. Etelään.

#### 4 TUUSNIEMI HOTTIKANGAS

Mjtunnus: uusi kohde  
 Laji: tervaränni  
 Ajoitus: historiallinen  
 Suojelu: kiinteä muinaisjäänös (sm)

Koordin: N 6951 775 E 581 052

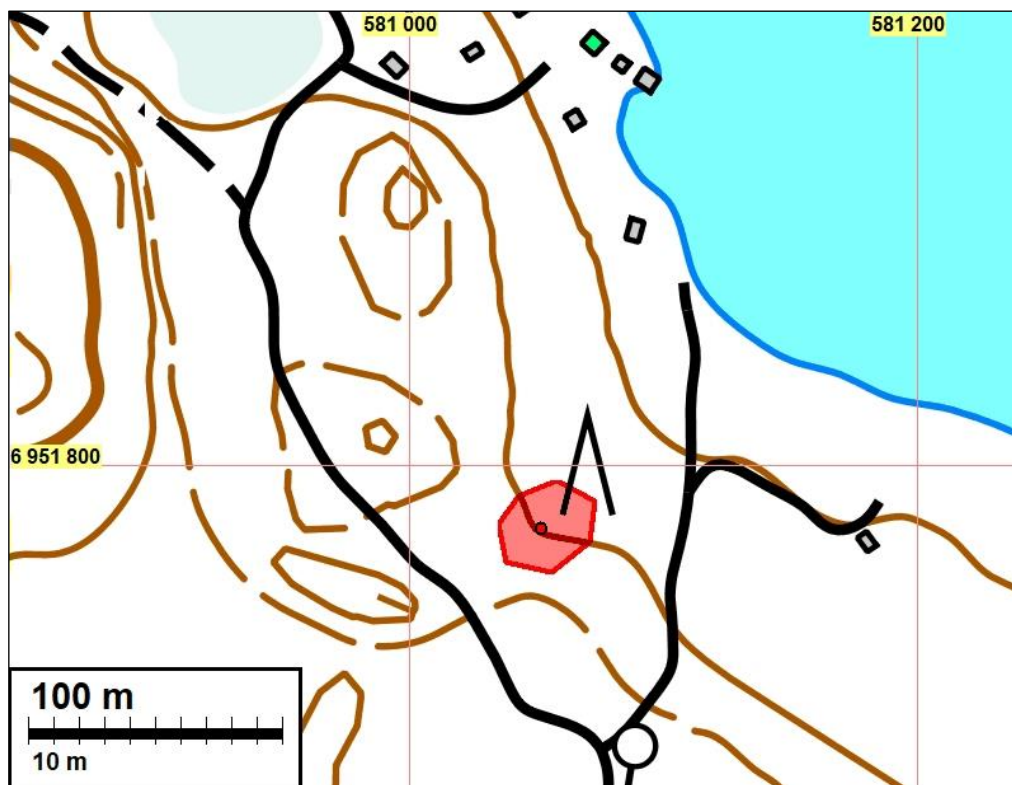
Tutkijat: Tiainen & Sepänmaa 2017 inventointi

Huomiot: Tiainen & Sepänmaa 2017:

Tervaränni sijaitsee Hoikkalahden eteläpuolella Hottikankaalla noin 109 metrin korkeustasolla. Vesirajaan tervaränniltä on noin 110 metriä.

Tervaränni on noin 3,5 metrin pituinen ja hieman alle kaksi metriä leveä kaivanto, jonka leveys on noin 1,5 metriä. Maastoon tervaränni sijoittuu lounas-kaakko suuntaisesti (rinne laskee paikalla loivasti kaakkoon). Tervarännin päässä, kaakon puolella, on noin halkaisijaltaan noin metrinen juoksutuskuopan painauma. Sekä tervarännin että juoksutuskuopan maksimisyvyys on noin 30 cm.

Tervarännin pohjalle tehdystä koekuopasta havaittiin pintakarikkeen alta, noin 10 cm syvyydestä ohut huuhtoumakerros. Huuhtoumakerroksen alla maaperä oli sekoittunutta hiekkaa. Noin 35 cm syvyydestä todettiin muutaman sentin paksuinen hiili- ja nokikerros.



Punainen alue on muinaisjäänösrajaus. Alueen keskellä oleva punainen piste on tervarännin keskipiste.



Terväränniin tehdyn koekuopan leikkaus. Noin 10 cm syvyydessä selvä podsolimaannos, noin 35 cm syvyydessä hiili- / nokimaakerros.



Teemu Tiainen tutkii rännin pohjalle tehtyä koekuoppaa, etualalla tervan juoksutuskuoppa. Lounaaseen.

## **5 TUUSNIEMI TULINIEMI**

Mjtunnus: uusi kohde  
 Laji: kaskiröykkiöt  
 Ajoitus: historiallinen  
 Suojelu: kiinteä muinaisjäännös (sm)

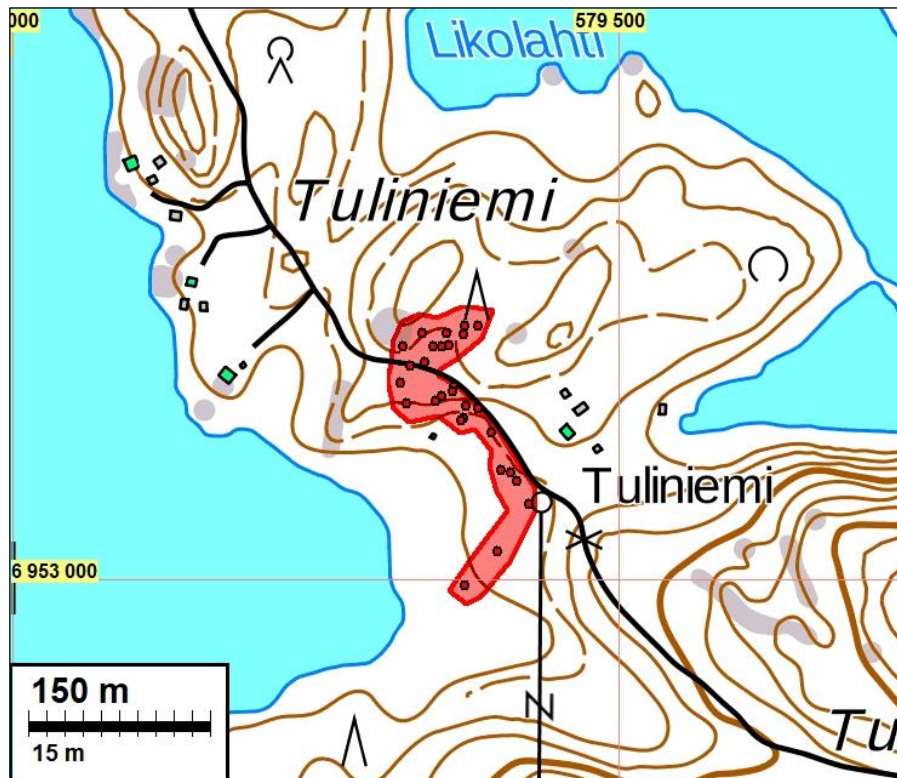
Koordin: N 6953 151 E 579 354

Tutkijat: Tiainen & Sepänmaa 2017 inventointi

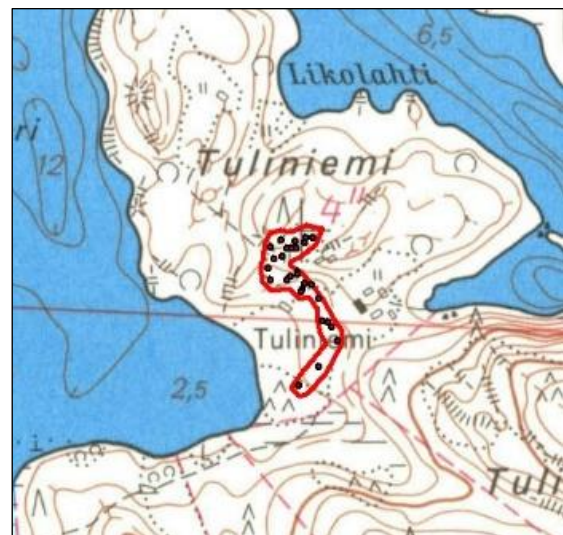
Huomiot: Tiainen & Sepänmaa 2017: Hoikkalahden suun eteläpuolella, Tuliniemen tyvessä, sijaitsee 28 kaskiröykkiötä. Röykkiöt sijoittuvat niemeen johtavan tien molemmin puolin noin 240 x 60 metrin kokoiselle alueelle.

Röykkiöiden halkaisija vaihtelee noin 1,5 ja 3 metrin välillä. korkeutta röykkiöillä on keskimäärin hieman alle metri. Osa röykkiöistä on vahingoittunut ilmeisesti metsätöiden yhteydessä.

Ylä-Savo esittävällä yleiskartalla (v. 1788) Tuliniemen tyveen on merkitty talo. Pitäjänkartalla (v. 1845-46) paikka on autio. Vuoden 1974 peruskartalla paikalle on merkitty talo, mikä on samalla paikalla edelleen. Peltoja alueelle ei ole merkitty mihinkään karttaan. Inventoinnin keinoin kaskiröykkiöiden tarkkaa ikää ei ole mahdollista selvittää. Muinaisjäännösrajaus perustuu paikalta havaittuihin röykkiöihin.



*Yllä:* muinaisjäännösalue on rajattu punaisella rasterilla. Maastossa havaitut röykkiöt on merkitty punaisilla pisteillä. *Alavasen:* ote vuoden 1845-46 pitäjänkartasta. Paikalla on tuolloin merkitty metsää ja niityä(?). Karttaan merkittyjen maastokuvioiden kohdalle sopisi talo. *Alaoikea:* ote vuoden 1974 peruskartasta. Kartassa on lisätty samat merkinnät kuin yllä olevaan karttaan. Vuoden 1788 kartalle on merkitty talo Tuliniemeen.





Tuliniemen raivausröykkiötä. Länteen.

Taulukko Tuliniemestä havaittujen röykkiöiden keskikoordinaateista

nro	N	E			
1	6953192	579322	15	6953176	579328
2	6953203	579338	16	6953162	579320
3	6953192	579347	17	6953145	579325
4	6953192	579354	18	6953147	579349
5	6953193	579360	19	6953151	579354
6	6953203	579358	20	6953155	579363
7	6953202	579372	21	6953143	579374
8	6953209	579373	22	6953131	579370
9	6953209	579384	23	6952995	579373
10	6953159	579364	24	6953023	579400
11	6953141	579384	25	6953062	579426
12	6953133	579372	26	6953081	579416
13	6953121	579395	27	6953088	579411
14	6953179	579340	28	6953090	579403

### Muu kulttuuriperintökohde

#### 6 TUUSNIEMI KUOLEMALAKSI

Mjtunnus: uusi kohde  
 Laji: raivausröykkiöt/kaskiröykkiöt  
 Ajoitus: historiallinen  
 Suojelu: muu kulttuuriperintökohde (s)

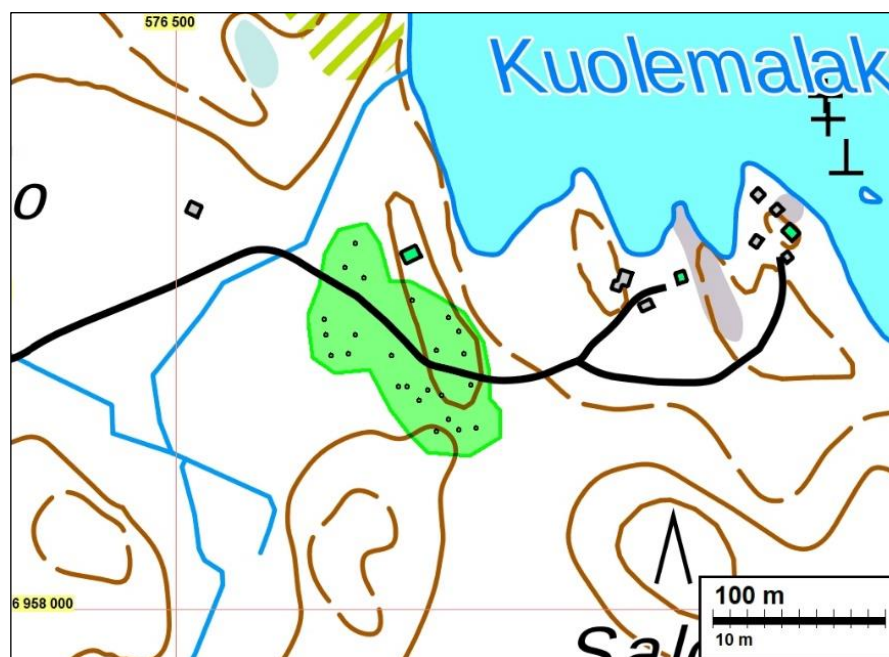
Koordin: N 6958 147 E 576 625

Tutkijat: Tiainen & Sepänmaa 2017 inventointi

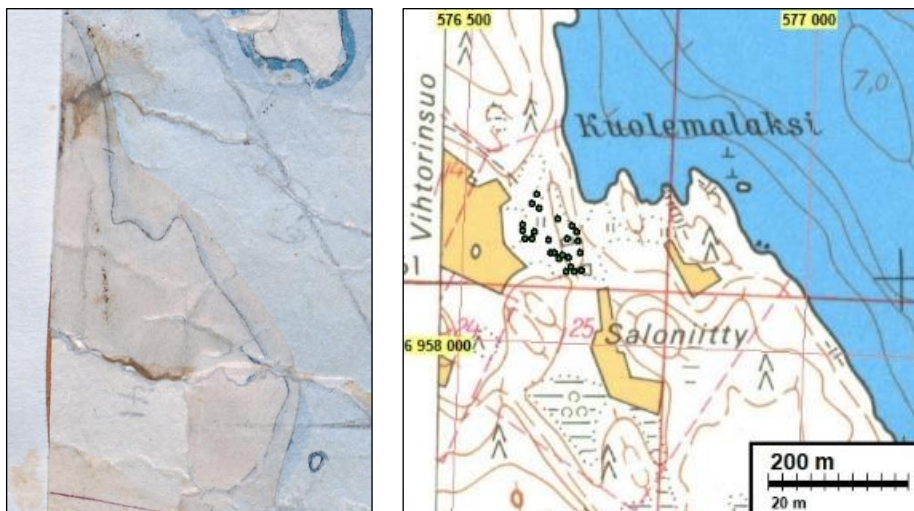
Huomiot: Tiainen & Sepänmaa 2017: Vihtaniemen koillisosasta havaittiin 23 kiviröykkiötä. Röykkiöiden halkaisijat vaihtelevat noin metrin ja 4 metrin välillä ja osa niistä on enemmänkin pitkulaisia kuin pyöreitä. Röykkiöiden korkeus vaihtelee muutamasta kymmenestä sentistä reiluun metriin. Röykkiöiden keskellä on betoninen rakennuksen perustus, jonka päällä on osin lahonneita hirsii (N 6958 150 E 576 651). Perustuksen koko on noin 6 x 6 metriä.

Paikalle ei ole merkitty asutusta vuoden 1788 yleiskartalla tai 1840-luvun pitäjänkartalla. Vuoden 1974 peruskartalla havaittujen röykkiöiden liepeillä on pieniä peltotalueita sekä kaksi latoa tms. – paikalta havaittu rakennuksen perustus sijoittuu näistä toisen kohdalle.

Paikalta havaitut kiviröykkiöt katsottiin liittyvän 1900-luvun pellonraivaamiseen – mm. 1974 peruskartan perusteella, joten ne eivät ole kiinteitä muinaisjäännöksiä.



*Yllä*: muu kulttuuriperintöalue on rajattu kirkkaan vihreällä rasterilla. Maastossa havaitut röykkiöt on merkitty vihreillä pisteillä. *Alavasen*: ote vuoden 1845-46 pitäjänkartasta. Paikalla on tuolloin ollut metsää. *Alaoikea*: ote vuoden 1974 peruskartasta. Karttaan on tehty samat merkinnät kuin yllä olevaan karttaan.





*Yllä:* Raivausröykkiö Kuolemalaksin eteläpuolella. Itään.

*Alla:* Kaksi raivausröykkiötä Kuolemalaksin eteläpuolella. Luoteeseen.



Rakennuksen perusta, jossa oli betonia ja lahoavia hirssiä. Luoteeseen.

Taulukko Kuolemanlakselta havaittujen rökkiöiden keskikoordinaateista. Viimeinen, nro 24, osoittaa betonisen rakennuksen perustuksen koordinaatit (punaisella).

nro	N	E
1	6958130	576671
2	6958105	576674
3	6958104	576664
4	6958110	576658
5	6958103	576651
6	6958129	576629
7	6958129	576634
8	6958121	576641
9	6958124	576654
10	6958127	576646
11	6958147	576625
12	6958159	576604
13	6958148	576600
14	6958147	576590
15	6958159	576587
16	6958168	576586
17	6958148	576667
18	6958161	576664
19	6958169	576658
20	6958179	576637
21	6958192	576609
22	6958198	576598
23	6958212	576604
24	6958150	576651

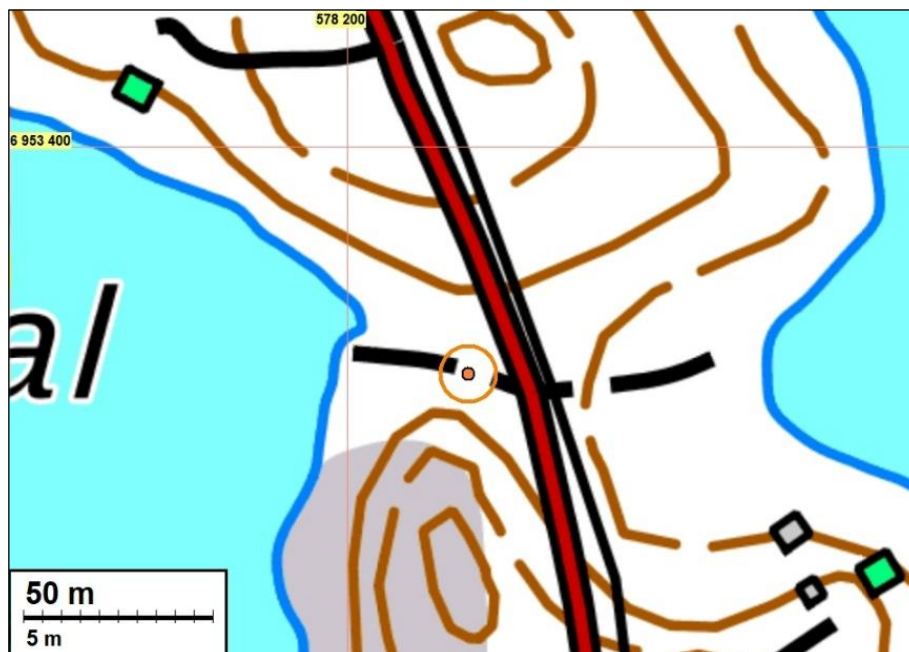
### Löytöpaikka

#### 7 TUUSNIEMI VETOTAIVAL

Mjtunnus: uusi kohde  
Laji: löytöpaikka  
Ajoitus: kivikausi  
Suojelu: -

Koordin: N 6953 340 E 578 232

Tutkijat: Tiainen & Sepänmaa 2017 inventointi



Löydöllinen koekuoppa on merkitty oranssilla pisteellä ja ympyrällä.



Huomiot: Tiainen & Sepänmaa 2017:

Vihtaniemen tyvestä, Vetotaival -nimisen kannaksen läpi kulkevan tien länsipuolelta löydettiin yhdestä koekuopasta (N 6953 340 E 578 232) kolme kvartsin palaa. Kaksi kvartseista on retusoitu yhdeltä sivulta, joten niitä on syytä pitää kaapimina. Kolmas koekuopasta löydetty kvartsi on epämääräinen, joskin löytöyhteys huomioiden sovelias kvartsi-iskokseksi.

Maaperä alueella on vähähiekkaista kivikkoa. Paikalla on avarapohjainen kuusikko ja maanpinnalla kasvaa varpukasvia. Kannaksen alueelle tehtiin kymmeniä koekuoppia, mutta edellä mainitut löydöt jäivät ainoiksi viitteiksi paikalla tapahtuneesta esihistoriallisesta toiminnasta. Vähäisten löytöjen perusteella paikka katsotaan tässä yhteydessä irtolöytöpaikaksi.



Löydöllinen koekuoppa on lapion kohdalla. Länteen.

